

# Le Roc

Bulletin municipal 2023



[www.stchristophesurroc.fr](http://www.stchristophesurroc.fr)

## Edito

Le conseil municipal de votre commune est heureux de vous présenter cette nouvelle édition du Roc.

Vous retrouverez dans ce bulletin l'actualité de votre village, des informations sur les services, les projets et les actions en cours, mais aussi les associations, un point sur l'état civil, le geste citoyen, les manifestations prévues en 2023 et bien sûr quelques histoires bien de chez nous ...

Bonne lecture à tous...

### Sommaire :

- Edito	2
- Le mot du Maire	3
- Informations Administratives	4, 5 et 6
- Etat-civil	7
- Chantier Participatif	8
- Aménagement du Cimetière de St Christophe	9
- Nos liens historiques avec Saint-Maixent	10
- Manifestations à venir	11
- La page des Associations du Roc	12
- Roc'ânes Roll médiation	13
- Centre Socio-culturel « Les unis vers en Val de Gâtine»	14 à 17
- Projet de Parc naturel régional de Gâtine poitevine	18 et 19
- Adopter les écogestes—ECOWATT	20
- Association C.I.é. : Communiquer, Lire, écrire	21
- Album Photos	22 et 23
- C'Roc loisirs	24

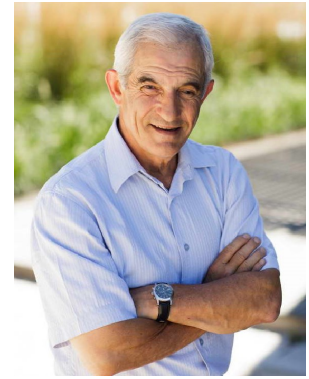
N'hésitez pas à contacter notre site internet :  
[www.stchristophesurroc.fr](http://www.stchristophesurroc.fr)  
Ou flashez ce code avec votre smartphone !





## Le mot du maire

Chères Christophoriennes, chers Christophoriens,



En mars 2023, nous serons à mi-parcours du mandat de l'équipe municipale.

C'est l'occasion de faire un bilan des années 2020-2022 et de tracer les perspectives 2023-2026. C'est aussi, un moment privilégié pour établir un contact avec la nouvelle équipe municipale que j'ai l'honneur d'animer depuis mars 2020.

Notre mission n'a pas été facilitée car notre conseil municipal a été mis en place au début de la crise sanitaire en mars 2020, ce qui a perturbé le calendrier de nos projets d'investissement. A peine sortis de la Covid fin 2022, que la crise énergétique a pris le relais, avec une inflation importante. Enfin, la guerre aux portes de l'Europe est une source d'angoisse. Ces difficultés n'ont pas entamé notre détermination. Aucun chantier n'a été interrompu.

En ce qui concerne **l'EDUCATION**, le regroupement pédagogique intercommunal (RPI), suivi par Jeannine MATTIO, maire-adjointe, fonctionne de manière satisfaisante. Les bonnes relations avec nos collègues de La Chapelle Bâton et avec les personnels éducatifs y contribuent. Notre objectif reste de maintenir un effectif scolaire suffisant pour ne pas risquer une fermeture de classe. La bibliothèque poursuit son activité grâce à l'engagement de bénévoles que nous remercions. Enfin, l'établissement de la semaine de quatre jours a été adopté.

Les **TRAVAUX** et **l'URBANISME**, pilotés par Pierric MAHU, maire-adjoint, constituent un chantier important tant les besoins sont nombreux. Les toilettes publiques situées dans les hangars industriels sont en cours de rénovation et seront bientôt accessibles aux personnes à mobilité réduite.

L'aménagement du cœur de bourg reste un objectif malgré un retard dans sa mise en œuvre. D'autant que la recherche de subventions commence à porter ses fruits. En 2023, le remplacement de la chaudière sera effectif et le toit de l'église sera consolidé. Enfin, le projet de plateau multisport sera relancé sur l'ancien terrain de foot-ball.

**L'ANIMATION** et la **COMMUNICATION**, développées sous la houlette de Christian GUILLAUME, maire-adjoint, contribuent à l'attractivité de notre commune. Dans ce domaine, il faut saluer l'engagement constant et apprécié de l'association Culturoc. L'année 2022 a été très animée avec la soirée « Jazz manouche », les concerts d'Eurochestries et du « Festin d'Alexandre », les « 3èmes Estivales sur Roc », le repas du 14 juillet, les « XII travaux d'Hercule », la « Course de mobs » et le « Goûter des aînés », initié et organisé par Martine HARDY et Annick BARRÉ, conseillères municipales. Les 4èmes Estivales sur Roc se tiendront le samedi 17 juin 2023 à partir de 18h sur la place de l'église, avec, nous l'espérons une prestation de Carabosse. Enfin, la relance du site web de la commune permet de fournir des informations sur l'activité communale.

**L'ENVIRONNEMENT** et le **DEVELOPPEMENT DURABLE** sont devenus une priorité comme c'est le cas dans toutes les instances régionales et nationales. Ce secteur, animé par Liliane LAPOMME, maire-adjointe, a bénéficié du concours précieux des bénévoles du « Chantier participatif ». Ce qui a permis une plantation de haies face à la rivière souterraine et un embellissement du cimetière. La commune apporte son soutien à la nouvelle association « Roc'ânes roll », qui organise un éco-pâturage et des animations avec des ânes, un poney et un baudet du Poitou. En 2023, l'isolation des bâtiments communaux figurera sur la liste des urgences.

Au total, notre commune retrouve son dynamisme après une crise sanitaire qui a perturbé les projets d'investissement. Notre détermination à améliorer la vie des christophoriennes et des christophoriens reste intacte et opiniâtre. Même si la crise énergétique et l'inflation vont nous contraindre à « réduire la voilure » en termes financiers. En effet, l'élaboration du budget 2023 devra intégrer des hausses du prix de l'énergie et surtout un manque de visibilité à moyen terme.

Nous assurons, avec assiduité, notre présence dans tous les organismes extérieurs où se prennent les décisions concernant Saint Christophe sur Roc. Par ailleurs, nous accueillons de nombreuses personnalités de toutes sensibilités et de tous les secteurs économiques, sociaux et culturels.

Le conseil municipal se joint à moi pour remercier les personnels communaux, les bénévoles des associations et du chantier participatif. Leur engagement est essentiel pour la vie de la commune.

Que 2023 soit pour toutes et pour tous une année au cours de laquelle trois mots seront à l'honneur : santé, paix et bonheur.

Le maire  
Yves Attou



**les coordonnées de la mairie : Mairie, 12, Rue des Écoles  
79220 Saint Christophe sur Roc  
Tél : 05 49 05 21 19 ou 09 79 51 59 52  
Nouveau mail : mairie@stchristophesurroc.fr**



**1/ FONCTIONNEMENT SECRETARIAT DE MAIRIE :**

Les Horaires de la Mairie : 08h00-12h00 // 14h00-17h00, les lundis, mardis, jeudis, vendredis  
Fermé le mercredi.

Avec les moyens de communication actuels, certaines démarches peuvent se faire par téléphone et internet. N'hésitez pas à appeler le secrétariat, des déplacements peuvent ainsi être évités et des rendez-vous donnés en dehors des heures d'ouverture.

Les dates de fermetures exceptionnelles du Secrétariat, sont affichées aussi longtemps que possible à l'avance, sur le panneau d'affichage de la mairie.

**2/ DÉMARCHES ADMINISTRATIVES :**

Les guichets des cartes grises et des permis de conduire de la préfecture sont définitivement fermés et les dossiers qui arrivent par courrier sont retournés à leur expéditeur sans avoir été traités.

Toutes les démarches concernant les cartes nationales d'identité, les passeports, les permis de conduire et les cartes grises sont maintenant accessibles sur internet sur les sites ci-dessous :

<https://predemande-cni.ants.gouv.fr/>

<https://passeport.ants.gouv.fr/>

<https://permisdeconduire.ants.gouv.fr/>

<https://immatriculation.ants.gouv.fr/>

Pour les personnes qui n'ont pas d'accès à internet, 8 points numériques France Services ont été créés dans le département des Deux-Sèvres, dont 1 situé à la Poste de Champdeniers, 1 Place du Maréchal Juin 79220 Champdeniers. Tél : 05 49 10 31 04. [champdeniers-st-denis@france-services.gouv.fr](mailto:champdeniers-st-denis@france-services.gouv.fr) Horaire d'ouverture : 9h-12h et 14h-17h du lundi au vendredi et 9h-12h le samedi. (Prendre RDV pour des démarches longues)

**Vous trouverez, également, toutes les informations utiles sur toutes ces démarches sur le site de la préfecture des Deux-Sèvres à la rubrique « démarches administratives ».**

Le secrétariat de mairie se tient, également, à votre disposition pour tout renseignement.

**CARTES NATIONALES D'IDENTITE / PASSEPORTS :**

**Nous vous rappelons que la mairie de Saint-Christophe sur Roc n'est plus habilitée à traiter les demandes de passeport depuis avril 2010 et de carte d'identité, depuis le 15/03/2017.**

**Cependant, elle peut délivrer les formulaires à renseigner. Une pré demande en ligne par internet, est toutefois recommandée.**

La mairie la plus proche, pour vos demandes de passeport et de cartes d'identité, est celle de CHAMPDENIERS.

La première démarche à faire est de prendre rendez-vous sur le site « rendezvousonline.fr ».

Il est préconisé de faire votre pré-demande sur le site « franceconnect.gouv.fr » et de l'imprimer et joindre les documents nécessaires à votre demande et les leur transmettre lors de votre rendez-vous.

Il faut compter ¼ heure pour une demande.

Les délais sont très variables selon les périodes.

Vous trouverez sur le site de la préfecture des Deux-Sèvres : <http://www.deux-sevres.pref.gouv.fr/>, rubrique « démarches administratives, CNI »

**3/ LE RECENSEMENT DES JEUNES DE 16 ANS :**

Le recensement des jeunes de 16 ans :

« Depuis la suspension du service national, le **recensement est obligatoire et universel**. Il concerne garçons et filles dès l'âge de **16 ans**, et jusqu'à trois mois au-delà de la date anniversaire, à la mairie du domicile avec présentation d'une pièce d'identité nationale.

**L'attestation de recensement délivrée est obligatoire pour toute inscription aux concours ou examens soumis au contrôle de l'autorité de l'état.**

Après la Journée De Citoyenneté (J.D.C), en principe l'année suivant le recensement, soit aux environs de 17 ans ½, le jeune administré reçoit un certificat de participation à la JDC, également obligatoire à toute inscription.

Cette démarche citoyenne permet **l'inscription systématique sur les listes électorales** dès l'âge de 18 ans. »

Pour le recensement, fournir :

- Copie de la Carte d'identité
- Copie du livret de famille
- Justificatif de domicile
- Diplômes éventuels



#### **4/ INSCRIPTION A L'ECOLE :**

Pour une inscription à l'école communale, à la garderie et à la cantine fournir, au secrétariat de mairie de **la commune de résidence** :

- Copie du livret de famille complet
- Copie des vaccins du carnet de santé
- Fiche d'inscription à retirer à la mairie

#### **5/ CITOYENNETE :**

Les personnes s'installant nouvellement sur la commune doivent penser à se présenter à la mairie aux fins de reconnaissance administrative.

#### **6/ LES PACS**

Depuis le 1<sup>er</sup> novembre 2017, le Pacte Civil de Solidarité est transféré des Tribunaux vers les mairies. Il reste, **également**, à la charge des notaires.

##### Liste des pièces à fournir

- La photocopie\* de la carte nationale d'identité
- 1 justificatif de domicile (facture EDF/Téléphone-eau / avis d'imposition)
- Un acte de naissance avec indication de filiation datant de moins de 3 mois
- La convention de PACS
- Une déclaration conjointe de conclusion d'un PACS (cerfa 15428\*01)
- Une attestation sur l'honneur d'adresse commune (cerfa 15431\*01)
- Une attestation sur l'honneur d'absence de parenté ou d'alliance (cerfa 15432\*01)
- Ou
- Déclaration conjointe d'un PACS et attestations sur l'honneur de non-parenté, non-alliance et résidence commune (cerfa 15725\*03)

##### La démarche

- Dépôt du dossier complet en mairie pour instruction (présence des deux partenaires non obligatoire)
- Prendre rendez-vous avec Monsieur le Maire auprès du secrétariat de mairie
- Déclaration du PACS (présence des deux partenaires obligatoire)

#### **9/ RANDONNEES EN DEUX SEVRES**

Randonnez malin en Deux-Sèvres et retrouvez toutes les informations, plans, ressources .... Sur le site : [randoendeuxsevres.fr](http://randoendeuxsevres.fr)

#### **10/ INSCRIPTIONS SUR LES LISTES ELECTORALES :**

Une réforme de la gestion des listes électorales est entrée en vigueur le 1<sup>er</sup> janvier 2019. Les demandes d'inscription sur les listes électorales peuvent être déposées tout au long de l'année. Afin de valoir pour un scrutin général ou partiel, la demande d'inscription doit être déposée au plus tard le sixième vendredi précédant le premier tour de celui-ci.

Toute demande parvenue après cette échéance empêche le demandeur de participer à ce scrutin pour le premier comme pour le second tour.

**Modes de dépôt de la demande d'inscription :** -Les demandes d'inscription sont déposées soit au moyen du formulaire d'inscription prévu à cet effet (Cerfa n° 12669\*02), soit sur papier libre, accompagné des pièces permettant de justifier la nationalité, l'identité et l'attache avec la commune du demandeur.

Au titre de l'article R. 5, les demandes d'inscription peuvent être déposées par Internet via la téléprocédure de demande d'inscription en ligne, accessible pour toutes les communes à compter du 1<sup>er</sup> janvier 2019. Cette demande d'inscription et les pièces jointes sont transmises au maire par l'intermédiaire du système de gestion du RED;

Toute demande d'inscription sur les listes électorales déposée par courriel et non effectuée via cette téléprocédure homologuée par le ministère de l'intérieur est **irrecevable**.

Pour toute précision quant aux inscriptions sur les listes électorales, demandez au secrétariat de mairie.

**LES PROCURATIONS :** à compter du 06/04/2021, une nouvelle procédure a été ouverte aux électeurs pour établir une procuration électorale. Cette téléprocédure diminue substantiellement le temps nécessaire à l'établissement des procurations de vote pour l'ensemble des acteurs de la chaîne (électeur – gendarmerie – mairie). Les électeurs peuvent faire leur demande en ligne depuis un smartphone ou un ordinateur sur le site : <https://www.maprocuration.gouv.fr/>

Les policiers et gendarmes habilités devant lesquels les électeurs devront **toujours** se présenter pour limiter les risques de fraude mais dont le temps consacré à l'établissement des procurations est considérablement réduit.



### **11/ info sur les nids de frelons et l'adhésion de la commune à FDGDON**

La commune adhère à la Fédération Départementale des Groupements de Défense contre les Organismes Nuisibles. Cette adhésion permet à nos administrés de bénéficier de tarifs préférentiels pour la destruction des nids de frelons Lutte contre les frelons asiatiques, forfait déplacement + intervention : 99 € tarif adhérents contre 115 € non adhérents Se renseigner auprès du secrétariat de mairie.

### **12 : Dématérialisation des autorisations d'urbanisme :**

#### **EFFECTUER VOS DEMANDES D'URBANISME EN LIGNE DÈS JANVIER 2023**

En partenariat avec les centres instructeurs et les communes, le Syndicat d'Énergie des Deux-Sèvres (SIEDS) a mutualisé sur son territoire un guichet numérique dédié aux autorisations d'urbanisme : « le SIGil'urba ».

Conformément à la loi ELAN, à compter du 1<sup>er</sup> janvier 2022, les particuliers comme les professionnels pourront déposer leurs demandes d'autorisation d'urbanisme directement en ligne (*demande de certificat d'urbanisme, déclaration préalable, permis de construire, permis de démolir, permis d'aménager, etc.*)

**uniquement sur le site** : <https://gnau-sieds.operis.fr>

Ainsi, vous pourrez déposer une demande en ligne et suivre son évolution en temps réel, soit :  
en créant votre compte sur le guichet numérique,  
en vous connectant via Franceconnect (ex : Numéro fiscal, Numéro Améli, La Poste, ...)

#### **Quels sont les avantages de la dématérialisation des demandes d'urbanisme ?**

un gain de temps avec la possibilité de déposer son dossier en ligne à tout moment,  
une assistance en ligne pour vous accompagner dans vos démarches,  
des économies d'impression et d'envois postaux.

Il vous sera toujours possible de déposer en mairie votre dossier au format papier. Cependant, toute demande électronique devra se faire exclusivement via le guichet numérique du SIGil'urba : <https://gnau-sieds.operis.fr>

### **13/ Brèves**

#### **Paiement des ordures ménagères :**

Attention ! 4 factures dans l'année : pensez à ce rythme de facturation pour régler vos factures dans les temps.

#### **Respect de la vitesse réglementaire :**

Trop de vitesse dans la zone réglementée à 50 km/heure : pensez à lever le pied de votre pédale d'accélérateur dans les zones communales et, de manière générale. Nos routes sont étroites et passantes.

#### **Changement d'origine des secours sur la commune :**

La commune, depuis 2020 est partagée en 2 zones : 1 zone dépendante du Centre de secours de Champdeniers et 1 zone dépendante du Centre de secours de Cherveux

#### **! : changement d'adresse mail de la mairie**

@ : [mairie@stchristophesurroc.fr](mailto:mairie@stchristophesurroc.fr)

### **En finir avec les incivilités !**

L'année 2022 a été riche en actes d'incivilités sur la commune.

Il est l'affaire de tous de se responsabiliser et/ou de responsabiliser les enfants et adolescents afin que notre commune rurale reste exempte de tout acte de destruction et/ou d'incorrection.

En cas de troubles graves à l'ordre public, il convient de saisir les autorités.



## Etat-Civil

### Ils nous ont quitté :

Rémy BILLEAU, le 26/02/2022  
Daniel BREC, le 16/05/2022  
Henriette BLUTEAU, le 11/08/2022  
Paulette DESRÉ, le 17/10/2022

### Ils sont arrivés :

DAHAI Malone, né le 02/07/2022  
TOUCHARD Hugo, né le 07/08/2022  
LOISEAU Maywen, le 14/10/2022  
GIRAUDON Valentine, le 22/10/2022  
BOLET Léonce, le 26/11/2022  
GANON Simon, le 15/12/2022

### Nous avons accueilli :

Ludovic CAZAJOUS et Margot TESSON, le Bourg  
Rémi OLIER, Le Bourg  
Nicolas EPOULET, Boisne  
Benoit EOUPLET et Adeline GONNORD, Boisne  
Céline BOYER, Le Bourg  
Paul-Louis ECOTIERE et Eva BOURDEAU  
Angélo MOCELLIN et Shahina GOLAP  
Frédéric GIMONET et Julie FERRU,  
Marc VAUCELLE et Elodie ROUGET DE GOURCEZ

### Mariage :

Joël CARTIER et Olga KOLCHINA, le 03/03/2022  
Daniel BUET et Pauline BREMAUD, le 18/06/2022  
MICHONNEAU Kévin et MIMEAU Amandine, le 06/08/2022



## CHANTIER PARTICIPATIF DE SAINT CHRISTOPHE

Une équipe, des rencontres dans l'action et la réalisation et la bonne humeur !  
Pour aujourd'hui, demain et les générations futures...

Pré communal de La Roche : dans une nature préservée, aménagement d'un espace de repos, découvertes, rencontres, partages, à deux pas du centre bourg ; point de départ de randonnées, sur terre et sous terre, La Roche deviendra un point central du patrimoine et de la vie de la commune.  
Le chantier participatif s'est mobilisé sur le projet.

### PRE COMMUNAL DE LA ROCHE

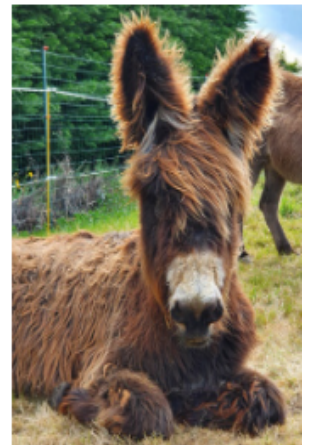


Cette année 2022, le pré de La Roche s'est enrichi d'un verger de 20 arbres fruitiers qui ont résisté pour la plupart vaillamment à la sécheresse. Les enfants de l'école ont fait plusieurs sorties de reconnaissance des espèces à différents stades, bourgeons, feuilles, fleurs. Ils préparent des panonceaux d'identification des fruitiers.

La haie plantée en 2021 fait son chemin. Son paillage et les arrosages l'ont préservée de la canicule d'été.

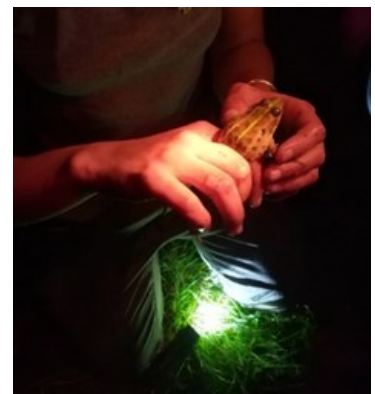
Deux ânes et un poney ont passé leur estive sur le pré et profité de l'herbage ; ils ont nettoyé le terrain et créé de l'animation pour les enfants et adultes, résidents ou marcheurs. L'éco-pâturage se poursuivra en 2023 et nous retrouverons ânes et poney à la Roche, au printemps 2023.

Prochainement, les murets de sortie de rivière souterraine seront remis en état ; des espaces aménagés pour profiter de ce lieu exceptionnel de notre commune. La nature y restera préservée avec des chemins d'observation, des espaces pour lire, contempler ou faire une pause pour les randonneurs. Les sentiers seront aussi l'objet de notre attention pour entretien et mise en valeur.



***Le site de La Roche fait partie intégrante du projet de cœur de bourg en phase de conception et recherche des financements. Le chantier participatif sur les espaces nature permet d'avancer sur les plantations et aménagements à portée des compétences de chacun. Chacun y est bienvenu et.... Plus nous sommes nombreux, plus nous sommes productifs et plus les réalisations avancent !***

Le fleurissement et aménagement du lieu se poursuivront dans le respect de la nature et de sa multitude d'occupants, bêtes de l'air, de l'eau, de la terre dont nous faisons partie





## CIMETIERE



Le projet présenté dans le précédent bulletin est entré en phase de réalisation.

Plantation d'arbres pour créer l'espace arboré du jardin du souvenir.

Plantation d'une haie en prolongement de l'existant côté château d'eau.

Installation de 2 bancs offrant deux espaces de pause et recueillement.



Fleurissement des murs intérieurs.



## CIMETIERE SAINT CHRISTOPHE SUR ROC

Enherbement des allées et espaces inter-tombes (semence à pousse lente et courte, qui résiste à la chaleur et bloque les herbes indésirables). L'entretien sera fait manuellement, les produits phytosanitaires étant désormais interdits.

Plantations de cyprès et arbustes aux jonctions des allées et espaces inter-tombes.

Les aménagements se poursuivront en 2023.

**Merci aux membres de la commission environnement, au groupe pilote chantier, à tous les participants du chantier participatif, soutiens et acteurs des projets communaux !**

*Si vous voulez nous rejoindre, il suffit d'envoyer un message à la mairie.*



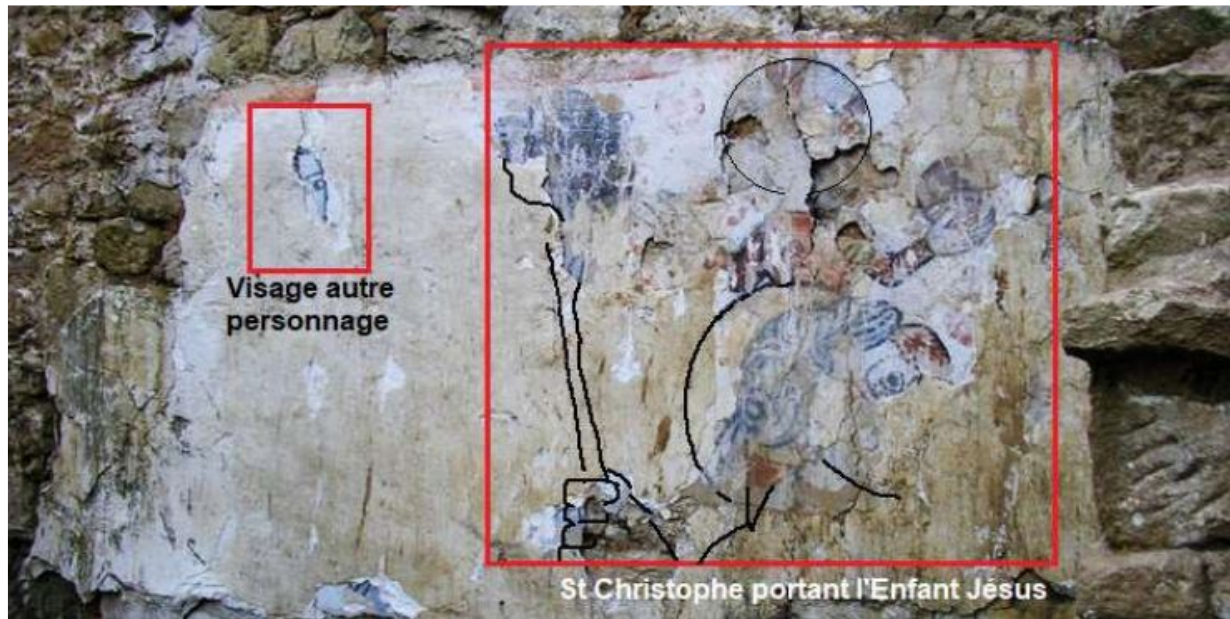
**Toutes les actions sont conduites dans le cadre de la TRAME VERTE BLEUE ET NOIRE**



## Nos liens historiques avec Saint-Maixent

Le 2 août 2022, Monsieur le Maire, accompagné d'une douzaine de christophoriens, a été reçu à Saint Maixent, à l'ancienne boucherie Griffier, rue Anatole France, dont la vitrine est inscrite à l'inventaire des monuments historiques.

Au cœur de l'îlot urbain, après l'effondrement d'un pan de mur, un badigeon de chaux a laissé apparaître une peinture murale du XVème siècle : Saint-Christophe.



### Quelques traits nous aident à mieux découvrir cette fresque.

C'est la traversée de la rivière par Christophe, qui porte sur ses épaules celui qui a créé le monde. Ce passage, de l'ignorance vers la connaissance, fait de Christophe un Saint.

Notre magnifique représentation de Saint Christophe, réalisée par l'École Agesci au début du XIXème siècle, participe à la renommée du patrimoine de notre commune.

Joël Cartier, notre célèbre violoniste, nous a fait part de son émotion, face à ce tableau, lors du Festin d'Alexandre, le 18 septembre 2022.



### Le voisin qui a découvert la fresque, s'entretient avec Ghislaine le Cheviller, référente de notre paroisse et Yves Attou, notre maire.

En découvrant cette fresque, nous avons pu nous rendre compte du gros travail de mise en valeur des salles médiévales, qui a été fait et qui reste aussi à réaliser par l'ADANE, Association pour le Développement de l'Archéologie sur Niort et ses Environs. Sa présidente, Marie-Claude Bakkal-Lagarde, viendra, bientôt, à Saint-Christophe, pour nous présenter sa conférence.

## Manifestations à venir...



**Dimanche 26 Mars 2023** : Vide-greniers de l'A.P.E à la Chapelle-Bâton

**Samedi 11 Mars 2023** : Loto de CULTUROC

**Samedi 08 Avril 2023** : Chasse aux œufs de l'A.P.E à St Christophe sur Roc

**Lundi 08 Mai 2023** : Fête de la Victoire de 1945

**Samedi 17 Juin 2023** : voyage La route de la sardine organisé par CULTUROC

**Samedi 17 Juin 2023** : 4ème Estivales du Roc (Marché fermier)

**Samedi 01 Juillet 2023** : Fête des écoles de l'A.P.E. à St Christophe sur Roc

**Vendredi 14 Juillet 2023** :  
Repas offert par la municipalité et organisé par CULTUROC

**Samedi 16 septembre 2023** :  
Les 10 heures des Guidons du Roc (course de mob et solex)

**Dimanche 24 Septembre 2023** : Vide-greniers organisé par CULTUROC

**Samedi 28 Octobre 2023** : Fête de Halloween organisé par CULTUROC

**Samedi 11 Novembre 2023** : Fête du souvenir de l'armistice 1918

**Dimanche 19 Novembre 2023** : Repas choucroute organisé par CULTUROC

**En Décembre 2023** : Fête de Noël de l'A.P.E.

**En Décembre 2023** : Fête des lumières et vin chaud organisés par CULTUROC

Bien entendu cette liste n'est pas exhaustive et certaines dates ne sont pas encore définitivement établies, vous aurez plus de précisions dans vos boîtes aux lettres et sur le site internet de la commune : [www.stchristophesurroc.fr](http://www.stchristophesurroc.fr)



### **BIBLIOTHEQUE** St Christophe sur Roc

Ouverte à tous les habitants  
des communes environnantes

#### **Jours et Horaires d'ouverture**

- 1<sup>er</sup> et 3<sup>ème</sup> **Mardi** du mois de 16h30 à 18h30
- 3<sup>ème</sup> **Samedi** du mois de 10h à 11h
- La bibliothèque est fermée pendant les périodes de vacances
  - Prêt mensuel
  - Emprunt jusqu'à 4 livres
  - Pour emprunter en dehors des heures d'ouverture, appeler le 06 81 56 84 14

**Attention** : les livres empruntés à la bibliothèque doivent être rendus à la bibliothèque et non déposés dans les boîtes à livres .



## La page des Associations du Roc

L'association **CULTUROC**, régie par les dispositions de la loi du 1er juillet 1901 et le décret du 16 août 1901, sise à la mairie, Rue des Ecoles, 79220 Saint Christophe sur Roc. Cette association composée de bénévoles compte une douzaine de personnes. La présidence est assurée en la personne de M. Pascal DUPUIS.



L'association **CULTUROC** a pour but d'animer la vie des habitants de la commune de Saint Christophe sur Roc en leur proposant différentes manifestations tout au long de l'année.

Les manifestations organisées par Culturoc sont de différentes natures : Lotos, Vide-grenier, marché fermier, Repas du 14 juillet, repas choucroute, Halloween, vin chaud, vœux association, etc...

Pour l'année 2023, Culturoc a plus que jamais besoin de vous donc n'hésitez pas à nous contacter pour faire partie d'une équipe dynamique et ainsi participer aux événements de votre commune !

Envoyer un mail à : [sanpas79@gmail.com](mailto:sanpas79@gmail.com)



L'Association des Parents d'Elèves (APE) est l'association qui organise le spectacle de Noël et la kermesse pour les enfants des écoles de La Chapelle Bâton et St Christophe Sur Roc.

De plus, elle aide à financer les sorties scolaires en recueillant des fonds aux travers de diverses manifestations comme le vide-greniers de la Chapelle-Bâton ou la vente de jus de pomme artisanal.

Les dates prévues des manifestations pour l'année 2023 sont :

- **Dimanche 26 Mars 2023** : Vide-greniers de l'A.P.E à la Chapelle-Bâton
- **Samedi 08 Avril 2023** : Chasse aux œufs de l'A.P.E à St Christophe sur Roc
- **Samedi 01 Juillet 2023** : Fête des écoles de l'A.P.E. à St Christophe sur Roc

Bonne année 2023 à tous !

Le président, JEREMY BELEAU

[ape.stchristophe.lachapelle@gmail.com](mailto:ape.stchristophe.lachapelle@gmail.com)



☎ 07 73 63 05 60

✉ [lesguidonsduroc@laposte.net](mailto:lesguidonsduroc@laposte.net)



## Rocânes Roll médiation

Peut-être m'avez-vous déjà croisé au détour d'un chemin avec mes compagnons aux grandes z'oreilles ?...

Arrivée en 1999, ma passion naquit quelques années plus tard en 2005 en croisant le regard d'un ânon près de sa mère en partant à mon travail. Si j'avais su 18 ans plus tard l'importance que cet animal atypique et aux grandes z'oreilles aurait dans ma vie...

On a tous un jour croisé un âne au détour d'une promenade ou nous avons tous un souvenir particulier avec l'un d'entre eux.

Longtemps qualifié d'idiote, l'âne n'est pas têtue, l'âne n'est pas un animal sans intérêt. Il est bien le contraire de tout cela. Il n'est pas non plus comparable à un cheval, leurs codes sociaux étant totalement différents.

Il est doté d'une grande intelligence mais aussi d'une sensibilité hors normes. C'est un empathique qui capte les émotions humaines à 300%, il adaptera donc son comportement à son interlocuteur ou celui qui l'accompagne lui apprenant ainsi à se remettre en cause dans bien des situations particulières.

L'âne ne vit pas seul c'est un animal grégaire utilisant le mimétisme pour s'éduquer.

Mon petit troupeau était composé de Questche ce fameux petit ânon Baudet devenu mon mentor pendant 17 ans, puis de Roxy son ami le Shetland et d'Esméralda sa compagne ânesse cédée par le centre équestre.

Ils ont souvent ravi les enfants du Breuil pour des promenades en calèche, le temps d'un repas des voisins...A la disparition de Questche je suis restée sur ma passion du baudet du Poitou, âne grand, fort et puissant. Ainsi arriva Jasmin du Parc (inscrit dans le programme de préservation de la race) à 2 ans, des remparts de St Martin de Ré.

Puisque j'en parlerai sans limites pendant des heures, j'ai donc souhaité faire découvrir à un large public cet animal si particulier....

### Ainsi viens de naître l'association Rocânes Roll médiation.

Aujourd'hui une formation en asino médiation à l'ânerie de Cahors est venue renforcer mes connaissances d'ânière et m'apporter un « plus » pédagogique.

Il est pour moi une évidence que la découverte de ces merveilleux compagnons puisse apporter de nombreux bénéfices émotionnels et physiques à différents publics ainsi qu'aux personnes ou enfants souffrant de troubles cognitifs, neurotypiques ou de différents handicaps physiques ou mentaux. Je vous propose d'être le trait d'union entre vous et mes ânes ... pour un merveilleux voyage au pays des émotions et de la sensibilité.

L'association a le plaisir de vous proposer :

Des ateliers d'asino médiation : découverte, étymologie, soins, parcours de maniabilité, construire le lien..

Des randonnées découverte en famille ou entre amis sur le circuit des lavoirs ou direction le plan d'eau.

De l'éco pâturage pour l'entretien de vos friches ou jardins (électricité et eau fournis par nos soins) possible toute l'année selon la météo et sous réserves d'une végétation toxique.

La vente de cosmétiques et savons 100% naturels au lait d'ânesse frais de la ferme éthique « aux grandes Z'oreilles » de Pindray 86, aux multiples vertues.

Venez nous rencontrer au **2 rue du puits, le breuil** ou consulter nos actualités :

sur la page Facebook : <https://www.facebook.com/Rocânes-Roll-médiation>

ou sur notre site internet <https://nadegejeanty2.wixsite.com/roc--nes-roll-m-diat>

Je tiens à remercier chaleureusement notre commune et nos élus qui m'ont à chaque contact, encouragé et soutenu et qui ont participé à mon projet avec la proposition de d'éco pâturage des parcelles au lavoir de la Roche.



# CENTRE SOCIO-CULTUREL LES UNIS VERS EN VAL DE GATINE

## **En 2022, le CSC a changé de nom !**

En 2020, les administrateurs avaient décidé en raison de l'évolution du territoire de changer le nom du CSC.

Après une longue réflexion, une démarche participative avec les bénévoles, les salariés et les adhérents, puis un vote, c'est le nom du CSC Les Unis Vers en Val de Gâtine qui a été retenu. La commission communication travaille maintenant sur un nouveau logo et la refonte de notre site internet qui devrait être opérationnel courant 2023.

## **La nouvelle structure multi accueil est ouverte depuis le 19 septembre.**

Ce projet en réflexion depuis de longues années vient enfin de se concrétiser.

La nouvelle structure multi accueil « Les Bootchoos » pour les familles, située rue de la chapelle à Champdeniers, est destinée à accueillir des enfants de moins de 3 ans.

Cet espace permet aux enfants de découvrir le monde qui les entoure par des activités d'éveil, de jeux et de temps de vie collectif. C'est aussi un lieu d'accueil et de socialisation.

Le multi accueil « Les Bootchoos » peut accueillir jusqu'à 20 enfants et sera ouvert toute l'année. Une équipe de 8 salariées accueille les enfants du lundi au vendredi de 7h30 à 18h30.

Vous êtes intéressé ? Contacter le Multi accueil au : 05 49 40 64 50

## **Le Relais Petite Enfance :**

Le Relais Petite Enfance est un lieu d'écoute, d'information, de soutien et d'animation en direction des assistantes maternelles ainsi que toutes les personnes concernées par l'accueil des jeunes enfants (garde à domicile).

L'animatrice du relais informe les parents ou futurs parents sur les différents modes d'accueil existant sur le territoire du Val d'Egray, ainsi que sur leurs droits et devoirs de parents employeurs.

Le RPE c'est aussi des permanences d'accueil, des réunions d'information, des activités d'éveil.

- Temps d'accueil et d'animation tous les lundis de 9h30 à 11h30 au pôle petite enfance Les Bootchoos à Champdeniers, dans les mêmes locaux que le multi accueil. (\*)
- Accueil sur RV pour les sollicitations plus personnelles des parents ou des assistantes maternelles.
- Activités du Relais itinérant le jeudi et le vendredi de 9h30 à 11h30 dans une commune du Val d'Egray. (\*)

Des soirées information-débat sur un thème concernant la petite enfance.

(\*) lien site CSC pour le programme avec les dates des activités d'éveil : [valdegray.csc79.org](http://valdegray.csc79.org)

## **Accueil de Loisirs enfants (3/12 ans)**

### **- Accueil de loisirs du mercredi à Sainte-Ouene :**

Le CSC en partenariat avec la commune de Sainte-Ouene et la Communauté de Communes propose un accueil de loisirs le mercredi après-midi dans les locaux de l'école de Sainte-Ouene. Vous pouvez inscrire vos enfants quelle que soit votre commune d'habitation. Les tarifs sont calculés en fonction des ressources des familles.

Si vous êtes intéressés, n'hésitez pas à nous contacter.

### **- Accueil de loisirs des vacances à Champdeniers :**

Comme chaque année, le CSC va proposer un accueil de Loisirs pour les périodes de février, avril, octobre et juillet jusqu'à mi-août.

Les Accueils de Loisirs sont ouverts aux enfants de 3 à 12 ans. Un programme d'activités vous sera distribué par les écoles pour chaque période.



## Accueil jeunes (Collégiens)

Le Centre Socio Culturel dispose d'un nouveau pôle jeunesse proche du bâtiment principal du CSC. Ce nouveau bâtiment d'une surface de 100 m<sup>2</sup> a été réalisé à base de conteneurs maritime de récupération. Le CSC organise un accueil de jeunes pour tous les collégiens à chaque période de vacances scolaires (hors Noël). L'accueil se déroule dans le pôle jeunesse tous les après-midi et l'inscription se fait à la semaine. Une navette est proposée aux familles qui ont des difficultés de transport. Le prix est de 15 euros la semaine + l'adhésion au Centre Socio Culturel.

### **La Pause Cartable : accompagnement à la scolarité**

Une équipe de bénévoles du Centre Socio Culturel accompagne les enfants dans des actions visant à leur offrir, aux côtés de l'école, l'appui et les ressources dont ils ont besoin pour retrouver confiance en eux et en l'école. Une fois par semaine, avec le CLAS (Contrat Local d'Accompagnement à la Scolarité), l'enfant va faire autre chose dans un autre lieu. Il pourra tisser des liens avec les bénévoles et les autres enfants. Le projet est construit avec lui et ses parents et conduit sur l'année.

***Nous recherchons des bénévoles qui souhaitent participer à la Pause Cartable, le soir après la classe entre 16h30 et 18h. Vous êtes intéressés, pour cela contacter le CSC.***

### **Le Chat Perché :**

Prenez un temps privilégié avec vos enfants de moins de 5 ans. Le Chat Perché est un lieu d'accueil et d'échanges pour les familles et c'est aussi un espace de socialisation pour les enfants. Ce temps de partage se déroule dans un espace ludique et convivial, au Centre Socio Culturel.

"Vous arrivez quand vous voulez, vous restez le temps que vous voulez et vous revenez quand vous voulez."

Le lieu gratuit est ouvert **le mercredi de 9h30 à 11h30, sauf pendant les vacances scolaires.**

### **Matinée familles :**

Nous vous proposons une matinée dédiée à la famille avec différents ateliers et espaces de découvertes à destination des parents et futurs parents du Val d'Egray. Elle se déroulera le samedi 3 juin de 9h30 à 12h30.

Durant cette matinée, un espace sera également consacré aux actions menées par le CSC auprès des familles et/ou des enfants. Un coin documentation avec des livres sera mis en place en partenariat avec une librairie.

Programme détaillé à venir et inscriptions aux ateliers auprès du Centre Socio-Culturel au 05.49.25.62.27 / 05.49.25.65.09.

## **Bien Vieillir Ensemble en Val d'Egray**

### **Appel à bénévoles pour Bien Vieillir Ensemble au CSC du Val d'Egray**

Le collectif Bien Vieillir Ensemble reprend ses expositions !

En vue d'une toute nouvelle exposition sur le mariage, envoyez-nous un souvenir, une anecdote collectée au cours d'un mariage et que vous souhaitez partager

Pour tout contact, Clémence Martineau au 05 49 25 62 27 [bienvieillir.valdegray@csc79.org](mailto:bienvieillir.valdegray@csc79.org).

Vous êtes en activité ou à la retraite et vous souhaitez consacrer un peu de votre temps aux aînés de votre canton, de votre commune... Venez rejoindre les bénévoles du Centre Socio Culturel Les Unis Vers. Le groupe Bien Vieillir Ensemble, constitué d'une douzaine de personnes, se réunit une fois par mois afin de réfléchir sur les actions à mener auprès des seniors. Réduire l'isolement et créer du lien telle est la mission qu'ils se sont fixés. Ces objectifs se concrétisent par le biais de visites, seul ou à deux, à domicile. De même par l'organisation d'après-midi cinéma



Depuis avril 2019, le groupe a mis en place un réseau **de transport solidaire**. Pas moins de 25 bénévoles se sont engagés afin d’emmener ceux qui ne peuvent se déplacer pour les courses, les visites, les activités proposées au CSC.

Un espace jeux de société a également été créé à l’attention des retraités, il a lieu au CSC, deux fois par mois. On y joue, on y cause et ça se termine à chaque fois par un petit-gâteau/café.

Vous êtes intéressé, contactez Clémence Martineau, au CSC du Val d'Egray :  
Place Porte Saint-Antoine à Champdeniers 79220, au 05 49 25 62 27  
ou par courriel à [bienvieillir.valdegray@csc79.org](mailto:bienvieillir.valdegray@csc79.org)

### **Action Culturelle :**

## ***Festival Tous En Scène : 12<sup>e</sup> édition***

**Pour cette édition qui aura lieu du 5 au 7 mai 2023**

A Germond-Rouvre : (salle des fêtes ; salle du foyer rural)

Les bénévoles vous réservent de belles surprises

Programme :

Représentations théâtrales par des troupes amateurs

Spectacles par des compagnies professionnelles :

Spectacles de rue

Restauration/buvette

**Nous recherchons de nouveaux bénévoles  
alors, si vous souhaitez participer à l’aventure  
n’hésitez pas à nous contacter au CSC. : 05.49.25.62.27**

**Venez découvrir notre site Internet : <http://valdegray.csc79.org>**

Pour tout renseignement, vous pouvez venir au CSC, Place Porte St Antoine à Champdeniers ou téléphoner au 05.49.25.62.27 ou encore envoyer un mail à :  
[contact.valdegray@csc79.org](mailto:contact.valdegray@csc79.org)

Horaires d’ouverture de l’accueil :

- Mardi 9h15-10h30 : 13h45-18h
  - Jeudi et vendredi 9h15-12h30 : 13h45-18h
- Mercredi : 9h15-12h30 : 13h45-19h

**L'assemblée générale du Centre Socio Culturel  
Les Unis Vers en Val de Gâtine :  
Mercredi 22 mars à 19h à la Salle des fêtes à Champdeniers.**







## Des infos du projet de Parc naturel régional de Gâtine poitevine

### 1 idée forte et 4 axes pour guider la Charte du PNR

Depuis l'obtention de l'avis d'opportunité favorable à la création du PNR en 2019, le Pays de Gâtine a lancé l'élaboration de la Charte. C'est un contrat entre l'ensemble des acteurs d'un territoire qui recouvre 84 communes. La Charte est valable 15 ans et se décline en un ensemble d'objectifs précis et spatialisés afin de répondre aux enjeux du territoire dans le cadre des missions attribuées aux PNR, à savoir : la protection du patrimoine naturel et historique, la participation à la qualité de la vie locale, l'encouragement des activités économiques et l'innovation.

Les grandes lignes du projet de Charte ont été identifiées à partir du diagnostic et des travaux des différents séminaires et ateliers de concertation menés avec les élus et les acteurs locaux. Une idée forte est sortie de ces travaux : **l'ambition de faire de la Gâtine une mosaïque vivante**. La mosaïque reflète l'image « vu du ciel » du bocage et de la diversité des paysages agricoles ; c'est aussi une mosaïque d'acteurs pour les milieux associatifs et culturels ou une mosaïque de ressources et de productions. Dans une mosaïque, chaque pièce est complémentaire et acquiert sa valeur lorsqu'elle s'insère dans l'image globale. La Gâtine mosaïque doit être vivante, elle doit être en évolution, résiliente aux crises et ouverte aux innovations et au monde qui l'entoure. Pour atteindre cette ambition, la Charte du futur PNR sera structurée autour des 4 axes suivants :

#### **Axe 1 : La Gâtine en héritage,**

*Des patrimoines, milieux et paysages aux qualités préservées.*

#### **Axe 2 : La Gâtine en partage,**

*Une diversité de ressources durablement valorisée.*

#### **Axe 3 : La Gâtine en mouvement,**

*Un territoire dynamique, en transition, « benaise » et ouvert.*

#### **Axe fédérateur : La Gâtine mobilisée,**

*Des acteurs sensibilisés, engagés et innovants.*

Cette stratégie sera complétée par un ensemble d'orientations et de dispositions issues des temps de concertation avec les futures signataires de la Charte, les élus et les partenaires du Pays de Gâtine. La première version de la Charte sera rendue publique courant 2023 avec pour objectif le label PNR en 2026.

### Découvrez la biodiversité de Gâtine

2022 marque la fin d'un projet de trois ans visant à mieux connaître la biodiversité en Gâtine via la création d'un Atlas de la Biodiversité Communale. Portée par le Pays de Gâtine, et financée par l'Office Français de la Biodiversité, cette démarche appelée localement **Nature (extra)ordinaire de Gâtine**, a permis un partenariat inédit entre le Pays et trois acteurs locaux : le **Groupe Ornithologique des Deux-Sèvres** et **Deux-Sèvres Nature Environnement** et le **CPIE de Gâtine poitevine**. Afin de vous prouver que la Gâtine renferme des richesses (extra)ordinaires plusieurs outils ont été créés et sont à retrouver soit sur le site Internet du Pays de Gâtine (film, données cartographiées, synthèse illustrée) ou lors d'événements en Gâtine via une exposition itinérante, et même un Escape Game qui vous invitera à « percer le mystère du bocage »...





24h de la Nature – Village de Lamairé - juin 2022

**Invitation : un spectacle GRAND FORMAT à découvrir en famille**

Le Projet de PNR vous donne rendez-vous le 13 mai 2023 à Parthenay, dans le cadre du Festival Ah ? pour le spectacle « La cabane à plume(s) » de la Compagnie l'Homme debout. Ce spectacle a fait l'objet de plusieurs résidences en Gâtine, avec les habitants et les scolaires, pour créer la marionnette géante en osier ou pour construire « la cabane de Gâtine ». Depuis quelques mois, cette cabane, en quatre morceaux, se promène aux quatre coins du territoire, chacune de ses fenêtres offrant un observatoire original sur les paysages de Gâtine. N'hésitez pas à partir à sa recherche et à revivre vos souvenirs de cabane pour patienter jusqu'à la découverte de l'histoire de « La cabanes à plume(s) » au printemps prochain. (plus d'infos : ahsaisonfestival.com)

**Renseignements** : Pays de Gâtine : 05 49 64 25 49 - pays-de-gatine@gatine.org

**Plus d'informations** sur le site du Pays de Gâtine rubrique « Le projet de PNR » et sur la page Facebook « Projet de PNR de Gâtine poitevine »



DÉCOUVREZ LE TERRITOIRE  
DU PAYS DE GÂTINE

<https://www.pays-gatine.com/quest-ce-quun-pnr.html>



# Pour passer un hiver serein !

**écowatt**

**Votre météo pour  
une consommation  
responsable.**

**Téléchargez l'application  
et inscrivez-vous à l'alerte vigilance coupure**



**DES PRÉVISIONS  
JOURNALIÈRES**  
en fonction des régions.



**DES SIGNAUX  
CLAIRS :**

**VERT :** pas d'alerte, tout va bien.



**ORANGE :** le système électrique est tendu. Les éco-gestes sont les bienvenus.



**ROUGE :** le système électrique est très tendu. Coupures inévitables si nous ne baissions pas notre consommation.

**DES NOTIFICATIONS**  
pour être alerté des moments de tension sur le système électrique. C'est alors qu'il faut agir sur sa consommation en adoptant les éco-gestes.

Si les Deux-Sèvres sont en rouge : à partir de 21h30, vérifiez si votre quartier est concerné le lendemain par le délestage sur [www.geredis.fr](http://www.geredis.fr) ou sur [www.enedis.fr](http://www.enedis.fr) (selon votre gestionnaire de réseaux)



## Adopter les éco-gestes

pour réduire votre consommation d'électricité et maîtriser l'augmentation de sa facture

- \* Décaler certains usages domestiques (lavage, etc.) en dehors des plages horaires 8 h/13 h et 18 h/20 h.
- \* Couvrir les casseroles et les poêles pour raccourcir le temps de cuisson.
- \* Baisser la température de chauffage à 19°.
- \* Privilégier le système éco des lave-linge et lave-vaisselle et les faire fonctionner à plein.
- \* Généraliser l'éclairage LED et en réduire la consommation.
- \* Ne pas utiliser systématiquement le sèche-linge.
- \* Ne pas laisser brancher les ordinateurs et les consoles de jeux.
- \* Dégivrer congélateur et réfrigérateur.
- \* Éteindre les lumières inutiles, la box et les veilles.
- \* Recharger les véhicules électriques en dehors des périodes de pointe.
- \* Réduire l'utilisation de l'eau chaude, en limiter la température et la produire avec le chauffe-eau en dehors des périodes de pointe.
- \* ...

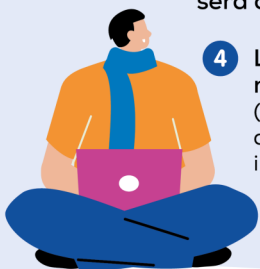
*L'énergie la moins chère est celle que nous ne consommons pas.*



**DERNIER RECOURS : LA COUPURE EXCEPTIONNELLE**

### Comment serait-il organisé ?

- 1 Les coupures se feront à priori durant les périodes de pointe :  
 Le matin 8 h / 13 h    Le soir 18 h / 20 h
- 2 Aucun foyer ne sera coupé plus de 2 h.
- 3 Une partie seulement des foyers sera coupé et à tour de rôle.
- 4 Les usagers sensibles ne seront pas coupés (hôpitaux, sécurité, défense nationale, industries à risque...).



### Les conseils pratiques en cas de coupure exceptionnelle



**RADIO À PILE & JEUX**  
pour occuper le temps.



**NOURRITURE**  
ne nécessitant pas de cuisson (conserves, petits pots bébé...).



**LAMPE DE POCHE**  
bougies, briquet ou allumettes.



**BATTERIES**  
Pensez à recharger vos appareils et les batteries externes



**NE PAS PRENDRE L'ASCENSEUR**

**LAISSER OUVERT**

les ouvrants électrique (volet roulant, portail ou porte de garage électrique)



**APPAREILS SENSIBLES**  
Coupez leur alimentation avant le créneau horaire de la coupure

**VÊTEMENTS CHAUDS**



Plus d'informations et conseils sur [www.monecowatt.fr](http://www.monecowatt.fr)

**SIÉDS**  
Fédérateur d'énergies



# CLÉ poursuit ses actions pour l'autonomie et la liberté

Les actions de CLÉ s'adressent à toutes personnes en situation :

- d'illettrisme (d'origine française, elles ont été scolarisées et restent en grande difficulté par rapport aux savoirs de base comme lire, écrire, compter...)
- d'analphabétisme (ces personnes n'ont jamais été scolarisées) ;
- d'origine étrangère et qui doivent apprendre notre langue pour vivre, communiquer.



30 000 personnes en Deux-Sèvres

Cette situation concerne 2,5 millions de personnes en France, 30.000 dans les Deux Sèvres. Plus de la moitié a un emploi salarié, dans toutes les entreprises. Cela pose beaucoup de problèmes pour :

- savoir lire une consigne de travail ou de sécurité, une notice,
- communiquer avec son entourage au travail (clients, collègues, etc.),
- se former pour évoluer

## Stratégies pour cacher ces situations

Ces personnes mettent en action de nombreuses stratégies pour résoudre ou contourner les problèmes rencontrés.

Elles sont rapidement perturbées quand leur environnement change. Elles ne peuvent pas être autonomes. Elles ont toujours besoin d'aide, de soutien pour lire à leur place.

A CLÉ, nous proposons :

- des formations financées par des administrations pour acquérir ou retrouver ces savoirs disparus ;

- des ateliers pour communiquer, se débrouiller avec la banque, les ordinateurs, connaître le vocabulaire des métiers, de la santé, connaître ses droits, etc.;
- des actions à l'école pour que parents et enseignants se comprennent ;
- des actions dans les quartiers pour rencontrer celles et ceux qui n'osent pas franchir les portes des bibliothèques, ludothèques et qui ne nous connaissent pas ;

## Appel à dons

L'équipe de CLÉ est composée de formatrices, professionnelles, salariées ainsi que de bénévoles. Nous peinons à équilibrer notre budget. Nous avons lancé cette année un appel à dons en ligne ([associationcle.fr/don](http://associationcle.fr/don)), par chèque, ou bien sûr en venant dans nos locaux.

A CLÉ, la porte est toujours ouverte. N'hésitez pas à l'ouvrir.



Association C.L.É. : Communiquer Lire Écrire, 7 rue Jean Macé - 79200 Parthenay  
Des permanences ont aussi lieu à Secondigny et Moncoutant-sur-Sèvre  
Tél. : 05 49 95 15 92 | 07 71 68 94 89 | [associationcle.fr](http://associationcle.fr)



# Souvenirs de



Animation vendredi 16/12 des bénévoles de la bibliothèque avec les enfants  
Thème : le père Noël a disparu



Installation de boîtes à livres par Yoann sur l'abris bus en bois a Boisine et l'autre sur le lavoir a Phlé.



Chasse à l'ours à l'école de St Christophe sur Roc

10h de mob et solex le 17/09/2022



# l'année 2022...



concert des Eurochestreries du vendredi 08 juillet 2022 avec le quatuor Salamaya du Mexique



Animation Roc Anes Roll du 10/12/2022



Concert des Journées du patrimoine — Le trille du rossignol le 18/09/2022



Concert Jazz Manouche Swing Home Duo Le 11 mai 2022



Célébration du 14 juillet avec notre accordéoniste préféré !



Installation d'un nouveau Tivoli sur l'espace Francis Gonnord



## C'Roc loisirs



### Nos sablés de Noël :

Ingrédients : Pour 30 biscuits environ.

250g de farine  
125g de sucre en poudre  
1 sachet de sucre vanillé  
Sel  
125g de beurre  
1 Œuf

#### Préparation :

Mélanger la farine, le sucre, le sucre vanillé et le sel.  
Ajouter le beurre et travailler le tout jusqu'à obtenir une poudre fine.  
Ajouter l'œuf.  
Emballer la pâte dans un film alimentaire et réserver pendant 1 heure au frigo.  
Abaisser la pâte et la découper à l'aide d'emporte-pièces.  
Faire cuire les biscuits sur une plaque dans un four à 180°C pendant 15 minutes.



### Flocon de neige

Il a neigé...juste un flocon



Un seul, vous dis-je, tout blond, tout rond...



Flocon de neige ou de coton,

Il s'est posé sur mon balcon!

Il est resté...juste un moment.

Un peu perdu, tout rond, tout blanc,

Et puis, parce qu'il faisait trop bon,

Il a fondu comme un bonbon.



### Le Rébus de la nouvelle année



#### Charade 1 :

Mon premier porte les voiles d'un bateau

Mon deuxième est compris entre 1 et 5

Mon troisième se boit au petit déjeuner

Mon quatrième est la lettre qu'il faut enlever à blanc pour que ça fasse black

Mon tout est un gâteau qui nous rappelle notre enfance !

#### Charade 2 :

Mon 1er est l'abréviation de cela

Mon 2<sup>ème</sup> est l'indicatif présent du verbe « peindre » à la 1<sup>ère</sup> personne

On décore mon tout pour Noël



Réponse :  
Charade 1 Madeline (Mat-deux-ait-n)  
Charade 2 Sapin (ga- Peint)  
Rébus : on/vous/sous/haie/tue/nez/x'/L/an/tas/nez

